

## بقعه یوسف رضا بنایی ناشناخته

### از دوران ایلخانی

همایون رضوان

شهرستان ورامین با مساحت ۲۴۳۱ کیلومتر مربع<sup>(۱)</sup> در جنوب شرقی تهران و ۳۵ کیلومتری شرق شهر ری واقع شده است. این شهرستان به لحاظ آثار تاریخی و باستانشناختی از اهمیت فراوان برخوردار است. و نیازمند توجه بیشتری از لحاظ حفاری و بررسی می‌باشد.

تاکنون کشفیاتی که در این منطقه به عمل آمده است، نشانگر دوره‌های پارینه سنگی<sup>(۲)</sup>، نوسنگی<sup>(۳)</sup>، و همچنین هزاره ششم قبل از میلاد از حفاریهای تپه شغالی<sup>(۴)</sup>، هزاره پنجم ق.م از حفاریهای تپه پوئینک و تپه‌های خورین<sup>(۵)</sup>، هزاره چهارم ق.م در قلعه ایرج<sup>(۶)</sup> (گری) و هزاره سوم ق.م از حفاریهای تپه شغالی، و هزاره اول ق.م از حفاریهای کمیته پیشوا<sup>(۷)</sup> است. آثار مربوط به ساسانیان نیز از تپه میل و چال ترخان بدست آمده است.

با توجه به محیط اقلیمی این شهرستان باید اذعان داشت که پس از ساسانیان، در دوره اسلامی همچنان سکونت و تمدن در این ناحیه ادامه داشته است. لیکن تاکنون آثار قابل توجهی از ۶ قرن اولیه اسلامی بدست نیامده است.

البته جغرافی نویسان در مورد آبادانی این ناحیه مطالبی را ذکر کرده‌اند.

اصطخری می‌گوید: «در ناحیت ری دیه‌ها است بزرگترین از این شهرها چون ورامین و ارنبویه و ورزنین و دزا و قوسین شنوده‌ام...»<sup>(۸)</sup> این حوقل می‌گوید: «سرزمین ری را علاوه بر شهرها قرایی است که از این شهر مهمتر و معظم‌ترند ولی منبر ندارند از قبیل سد،

ورامین، ارنبریه، ورزنین، دزک، قوسین و دیه‌های دیگر...»<sup>(۹)</sup>

ابن اثیر می‌گوید: «ورامین روستای بزرگی از قرای ری بوده که جماعت بسیاری از علما از آنجا برخاسته‌اند...»<sup>(۱۰)</sup>

و حمدالله مستوفی جغرافی نویس قرن هفتم هجری می‌گوید: «ورامین در ما قبل دیهی بوده و اکنون قصبه شده و دارالملک آن تومان گشته»<sup>(۱۱)</sup> و باز می‌گوید: «این تومان را شهری سوای ری نبوده است اکنون ری خراب و ورامین شهر آنجاست»<sup>(۱۲)</sup>

بطور اجمال باید گفت ورامین در قرن ۸ هجری آبادترین شهرهای آن حدودگردید و اکنون خرابه‌های آن در جنوب ری دیده می‌شود.<sup>(۱۳)</sup> و علت این آبادانی حمله مغول به ری بوده است. چنانچه مستوفی می‌نویسد: «در زمان غازان خان مغول، ری رو به

۱- آمارنامه استان تهران، ص ۲۱ سال ۱۳۶۵

۲- ملک. شهیرزادی صادق. آثار پارینه مسیله در جنوب تهران ص ۹، خیرنامه تحقیقات و مطالعات ایرانگردی جهانگردی. شماره یکم آذر ۷۲  
۳- کوثری یحیی. بررسی استان مرکزی، ص ۸۱ کنگره هفتم باستان شناسی

۴- تهرانی مقدم. حفار پیشوا تقریر

۵- کوثری یحیی ص ۷۰ و ۷۲

۶- تهرانی مقدم، تقریر

۷- همان

۸- اصطخری ابواسحق ابراهیم، مسالک الممالک، ص ۱۷۱ بکوشش ایرج افشار ۱۳۴۰

۹- ابن حوقل. صورة الارض، ص ۱۲۱ و ۱۲۲، ترجمه جعفر شعار ۱۳۴۵

۱۰- ابن اثیر الباب ص ۲۲۶

۱۱- مستوفی حمدالله، نزهة القلوب ص ۵۵ به سعی لسترنج ۱۳۶۲

۱۲- همان ص ۵۲

۱۳- ابن بطوطه. سفرنامه ابن بطوطه، ص ۲۵۰، ترجمه علی موحد.

انتشارات علمی فرهنگی ۱۳۶۱

ویرانی رفت و این ایلخان سعی به آبادی آن نمود، و در آن اندک عماراتی افزود و جمعی را ساکن گردانید ولی ری آباد نشد زیرا اهالی آن به دو شهر ورامین و طهران که هوایش از ری بهتر بود نقل مکان کرده بودند.» (۱۴)

در همین زمان بناهای با عظمتی در ورامین ساخته شد که قابل مقایسه با عظیم‌ترین بناهایی است که در پایتختهای حکومتیهای قبل و بعد می‌باشند. از آن جمله مسجد جامع ورامین، برج علاءالدین، امامزاده یحیی که با نفیس‌ترین کاشیها و گچبریها تزئین گردیده‌اند تحت تأثیر بناهای مزبور بنایی همسنگ با آنها ولی از نظر اندازه و ابعاد کوچکتر، و بنام مقبره یوسف رضا ساخته شد که تاکنون از دید و نظر کارشناسان باستان شناسی پنهان مانده است.

#### شخصیت و نسب یوسف رضا

یوسف رازی پسر حسین رازی است. (۱۵) خواجه عبدالله انصاری در طبقات الصوفیه در تاریخ فوت ابراهیم خواص می‌گوید: «در سنه احدی و تسعین و ماتین یوسف حسین رازی ویرا شسته و دفن کرده.» (۱۶) بنا بر این وی می‌بایست در اواخر قرن سوم و اوایل قرن چهارم هجری زنده بوده باشد.

شیخ عطار در تذکره الاولیا درباره وی چنین نوشته است: «یوسف بن الحسین از کبار ائمه و مشایخ عصر خویش و از مقدمان اولیا، عالم بانواع علوم باطن، زبانی داشت در بیان معارف و اسرار و پیر ری بوده و بسیار مشایخ و شیوخ را دیده بود و با ابوتراب صحبت داشته و از رفیقان ابوسعید فراز بود و مرید ذوالنون مصر بود و ریاضات و کراماتی داشت. (۱۷) او طریق ملامت داشت و مردم را بر خود می‌شورانید و قبول ایشان را بر خویشتن ویران می‌ساخت و خود را از چشمها می‌افکند و در اسقاط تصنع نظیر نداشت، با جنید مکاتباتی نیکو داشت و عمری دراز یافت، فوت وی به سال ۳۰۳ یا ۳۰۴ واقع شد. (۱۸) این عارف عالیقدر مورد احترام و ارادت مردم ورامین است.

#### موقعیت جغرافیائی بقعه یوسف رضا

ده یوسف رضا جزء دهستان بهنام سوخته در ۵ کیلومتری شمال شرقی شهر ورامین و ۴ کیلومتری شمال راه‌آهن (۱۹) و ۲ کیلومتری شمال شرقی قلعه ایرج (گیری) واقع شده است. روستای یوسف رضا در ۴۰ دقیقه و ۵۱ درجه طول جغرافیایی و ۲۰ دقیقه و ۳۵ درجه عرض جغرافیایی (۲۰) با ارتفاع ۹۶۵ متر (۲۱) از سطح دریا قرار گرفته است. (نقشه شماره ۱)

بقعه یوسف رضا در کنار جنوبی روستای حصار نیاز که از روستاهای قدیمی ورامین بوده و خاص سکونت عرفای عالیقدر بوده واقع شده است. پس از اینکه عده‌ای از مهاجرین عشایر لر در آنجا قشلاق ایجاد کردند به قشلاق یوسف رضا معروف شد. زیرا حصار نیاز پس از حمله مغول با خاک یکسان شد. (۲۲) (یوسف رازی بر اثر کثرت استعمال به یوسف رضا تبدیل شده)

۱۴- مستوفی، حمدالله. ص ۵۹-۵۸.

۱۵- مقبره حسین رازی پدر یوسف رازی (یوسف رضا) نیز از بناهای تاریخی ورامین است. تاریخ کتیبه بنا ۸۴۱ هجری است.

۱۶- کریمان، حسین. ری باستان، ج ۲ ص ۳۲۰، انجمن آثار ملی ۱۳۴۵.

۱۷- عطار نیشابوری. تذکره الاولیا، نیمه اول جلد اول، ص ۲۸۰ با مقدمه محمدخان قزوینی.

۱۸- کریمان، حسین. ص ۴۰۵ و ۴۰۶.

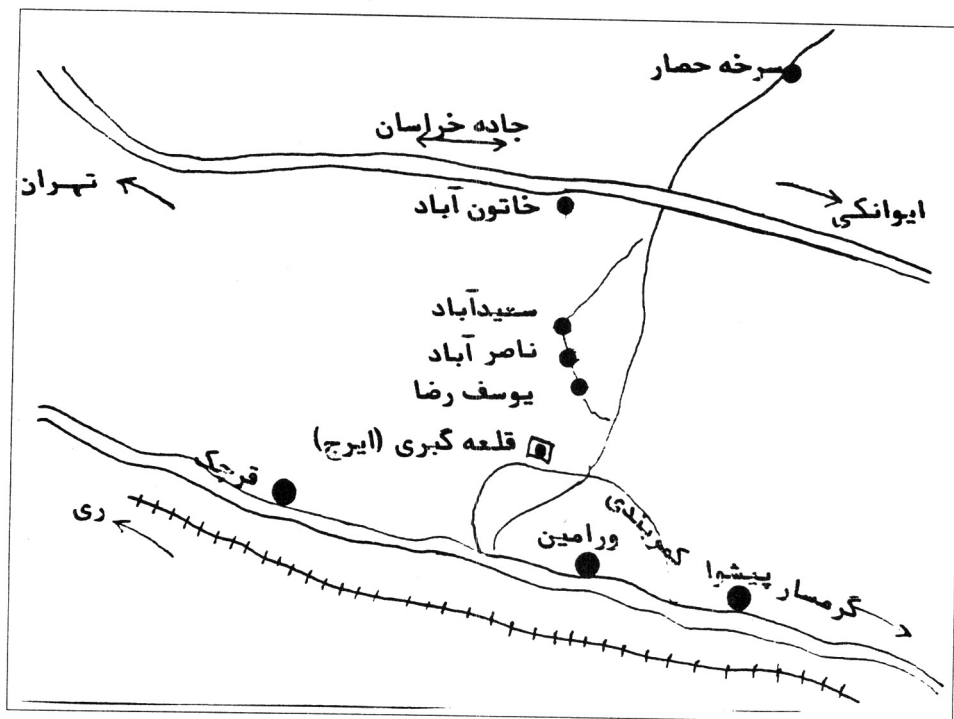
۱۹- فرهنگ جغرافیایی ایران، جلد اول، ص ۲۲۴، چاپخانه ارتش.

۲۰- مفخم، لطف‌الله. فرهنگ آبادیهای ایران، ص ۵۰۴ چاپخانه فردوسی.

۲۱- پاپلی یزدی، محمدحسین. فرهنگ آبادیها و مکانهای مذهبی

کشور، ص ۵۹۴، بنیاد پژوهشهای اسلامی آستان قدس، ۱۳۶۷.

۲۲- علیرضا طالقانی. دبیر آموزش و پرورش ورامین. تقریر.



نقشه شماره ۱

### بقعه یوسف رضا

در روستای یوسف رضا درون محوطه محصور قبرستان ده یکی از زیباترین ابنیه اسلامی و تاریخی شهرستان ورامین قرار دارد. نقشه بنا از داخل و خارج به شکل ۸ ضلعی ساخته شده که بوسیله گنبدی هشت ترک و دو پوسته مسقف گردیده است. (عکسهای شماره ۱ و ۲) هر یک از اضلاع خارجی بنا بطول آن ۳/۵۶ متر و درازای هر یک از اضلاع داخلی ۲/۴۵ متر است. ضخامت دیوارها ۱/۱۰ متر و قطر داخلی بنا ۶/۱۰ متر است. در جبهه شرقی بنا ایوانی با دهانه هلالی شکل و پوشش گنبدی در دوره‌های بعدی به بنا الحاق گردیده که در ترکیب با بنای اصلی ناهماهنگ است. (عکس شماره ۱ و ۲)

### نمای خارجی بقعه

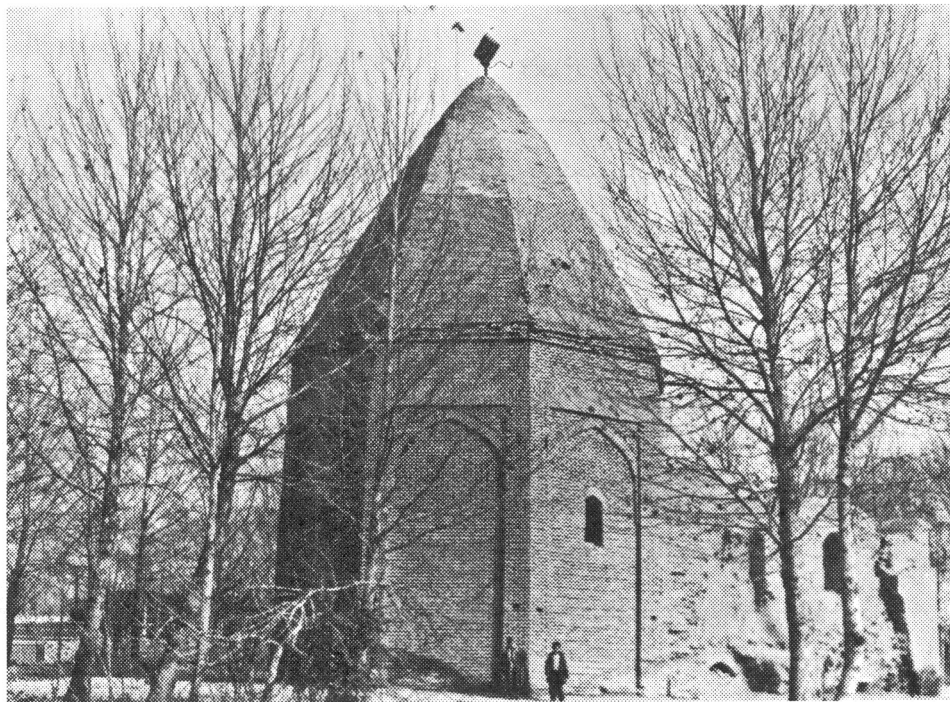
نمای خارجی بنا با آجرهایی به ابعاد تقریبی  $۲۶ \times ۲۶ \times ۵$  با بندکشی معمولی به صورت ۸ ضلعی ساخته شده است. بنا تقریباً یک متر در زمینهای اطراف فرو رفته است و ارتفاع آن از سطح زمین

۱۳ متر است که ۵ متر از آن ارتفاع گنبد است. بجز سه ضلع شرقی از بنا که ایوان به آن الحاق گردیده و نمای آن را پوشانده است بقیه اضلاع دارای طاقنماهایی با قوس جناغی کم خیز می‌باشند. این طاقنماها علاوه بر اینکه بنا را از حالت یکنواختی خارج نموده تنها تزئین نمای خارجی آن محسوب می‌گردند. در محل تلاقی اضلاع ۸ گانه بنا جرزهایی به ضخامت یک آجر جاسازی شده است. سه ورودی در اضلاع شرقی، غربی، و شمالی می‌باشند ولی ورودی اصلی بنا از داخل ایوان شرقی است و در چهار ضلع از ۸ ضلع بنا به صورت یک در میان پنجره‌هایی به ارتفاع یک متر در ارتفاع ۴ متری بنا تعبیه شده است که نور داخل بقعه را تامین می‌نماید.

نمای خارجی گنبد بر اساس نقشه بنا و به شکل مخروطی ۸ ترک ساخته شده است و در ضلع شرقی گنبد روزنه‌ای جهت دسترسی به فضای بین دو پوسته آن تعبیه شده است. این بقعه از نظر شکل ساخت و نمای خارجی قابل مقایسه با نمای خارجی امامزاده جعفر قم و بقعه موسی الحق در ورامین است.



عکس شماره ۱ - نمای مقبره یوسف رضا از روبرو



عکس شماره ۲ - مقبره یوسف رضا نمای پشت بنا

## نمای داخلی بنا

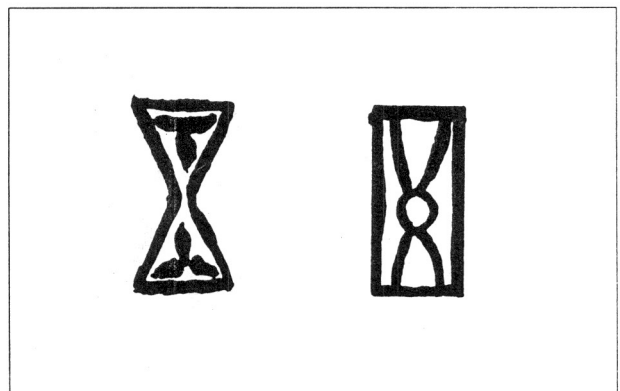
چنانچه اشاره شد نقشه داخلی بنا هشت ضلعی است و در وسط بنا درون ضریحی چوبی سکوی مقبره با ابعاد  $2/40 \times 1/25$  و ارتفاع یک متر قرار دارد. کلیه قسمت‌های داخلی بنا بجز گنبد با گچ اندود شده و بر روی آن گچ‌ریهای رنگی با اشکال هندسی و گیاهی انجام یافته است. در زیر دایره گنبد کتیبه‌ای به خط کوفی گچبری شده است و در بالای کتیبه با ایجاد ۱۶ طاقنما تبدیل ۸ ضلعی به دایره صورت گرفته و سپس گنبد بر بالای آن استوار گردیده است. (عکس شماره ۳)

در قسمتی از بنا که اندود گچ ریخته شده است در فواصل آجرها بندکشیهای قالبی دیده می‌شود که با بندکشیهای مسجد جامع ورامین، امامزاده یحیی ورامین و مقبره عبدالصمد نطنز قابل مقایسه است. (عکس شماره ۴) با توجه به بندکشیها چنین بنظر می‌رسد که اندود گچ بنا همزمان با ساخت بنا انجام نگرفته و در دوره‌های بعدی به بنا اضافه گردیده است. (طرح شماره ۱)

نمای داخلی گنبد آجری و دارای تزئینات گچبری می‌باشند.

## تزئینات

نمای خارجی بنا بجز طاقنما در اضلاع مختلف عاری از هر گونه تزئیناتی می‌باشد. ولی داخل بنا از عوامل تزئیناتی چون گچبری، کاشیکاری و کتیبه استفاده بعمل آمده است.



طرح شماره ۱ - طرح بندکشی آجرها

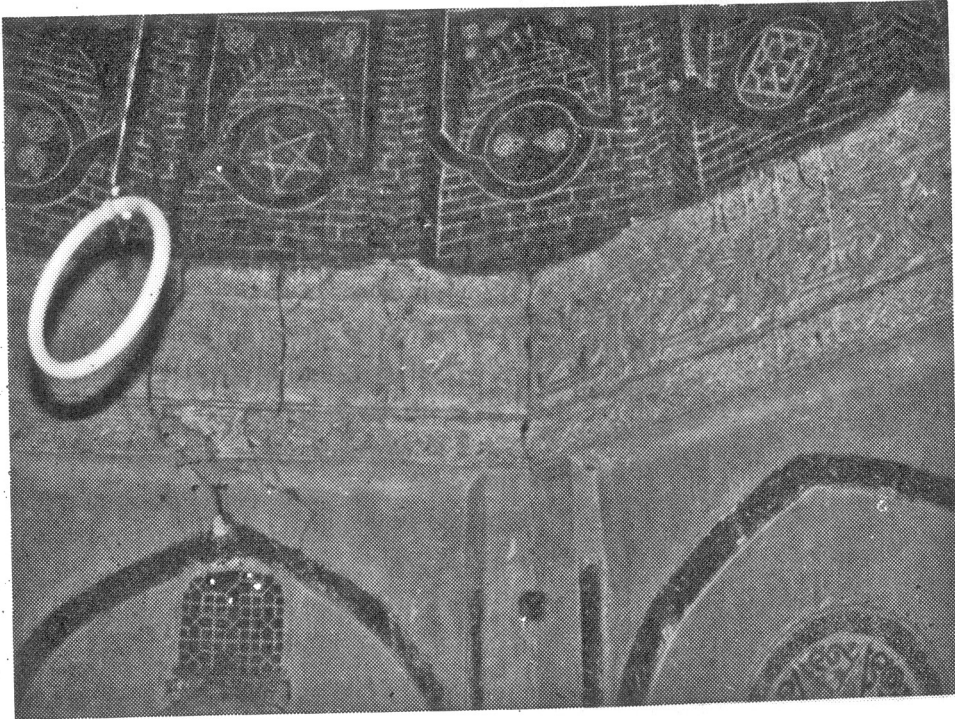
**الف - گچبری** - اضلاع ۸ گانه داخلی بصورت طاقنماهای دو طبقه گچبری شده بودند که آثار آن تنها در چهار ضلع باقی مانده‌اند. این گچبریها رنگی هستند که در وضعیت موجود رنگهای آنها قهوه‌ای سبز، زرد (طلایی) و سفید است. گچبریها درون نغولهای کم عمق می‌باشد بدین شکل که نغولها بدو قسمت تقسیم شده در قسمت پائین از سطح زمین تاخیز قوس طاقنما فقط حاشیه گچبری شده است و از آنجا تا نوک طاقنما لچکیهای ایجاد شده نیز گچکاری شده و درون آنها با نقوش گیاهی و هندسی پر شده است. سپس بر بالای این طاقنما یک طاقنمای دیگر ایجاد شده که فقط حاشیه آن گچکاری شده و در وسط طاقنما یک دایره با طرح ستاره شش پر ایجاد شده است. (عکسهای شماره ۵ و ۶) در ساقه گنبد و بالای کتیبه ۱۶ طاقنما ایجاد شده است که بر روی آجرهای آنها نیز گچبریهای در قسمت لچکی‌ها و دواپر وسط طاقنماها گچبریهای با طرحهای متفاوت هندسی و گیاهی تعبیه شده که زیبایی خاصی به بنا می‌دهد. (عکس شماره ۳)

در زیر گنبد نیز پنج دایره با اشکال هندسی گچکاری شده که یکی در عرقچین گنبد با طرح شمس و چهار تای دیگر در چهار قسمت گنبد که دو به دو با هم قرینه هستند. (عکسهای شماره ۶ و ۷) گچبریهای مذکور با گچبریهای درون گنبدهای امامزاده یحیی و مسجد جامع ورامین چه به لحاظ طرحها و چه به لحاظ رنگ آمیزی قابل مقایسه هستند.

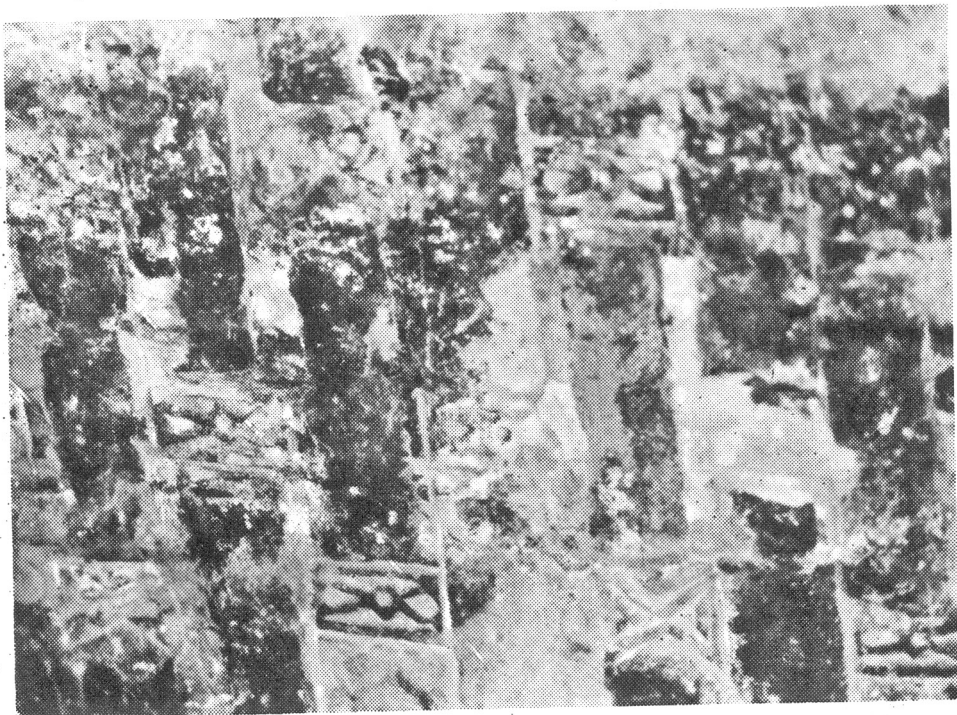
**ب - کاشیکاری.** بر روی سکوی مقبره پوششی از کاشی معرق وجود دارد که بسیار زیبا است. این کاشیها برنگ فیروزه‌ای و لاجوردی و سفید هستند. طرح کاشیکاری از نوع گره شش و تکه‌ای بند دار شبیه به کاشیکاری مسجد جامع کرمان است (۲۳)

**ج. کتیبه:** در زیر ساقه گنبد و در بالای طاقنماهای گچبری اضلاع هشتگانه بنا کتیبه‌ای با خط کوفی به عرض تقریبی یک متر نوشته و

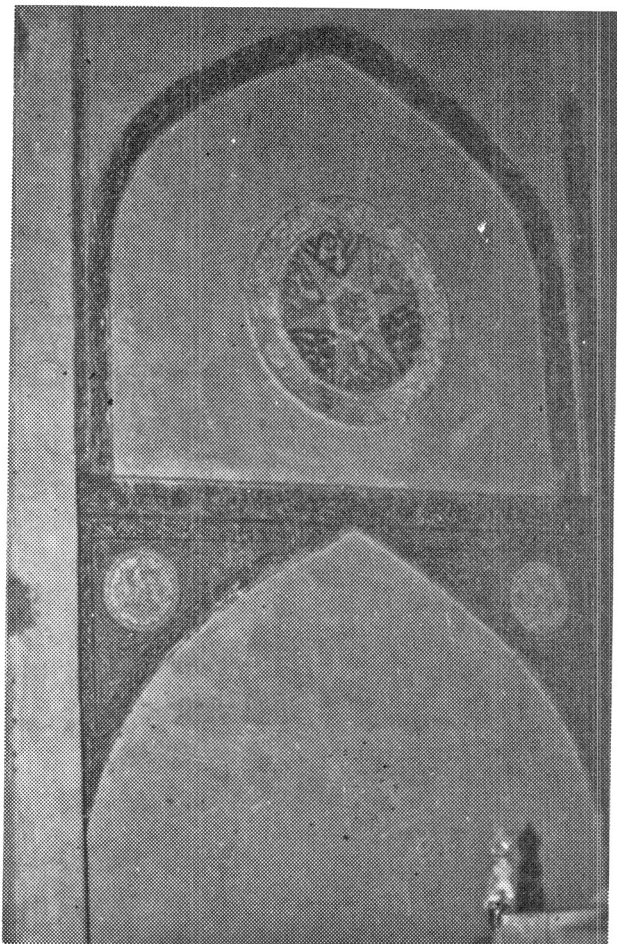
۲۳- رجوع کنید به ماهر النقش محمود، طرح و اجرای نقش در کاشی‌کاری ایران و هنر اسلامی ج ۱ ص ۱۳۲ انتشارات موزه رضا عباسی



عکس شماره ۳ - تزئینات گچبری داخل بنا



عکس شماره ۴ - بندکشی آجرها در قسمتی که اندود گچ ریخته است.



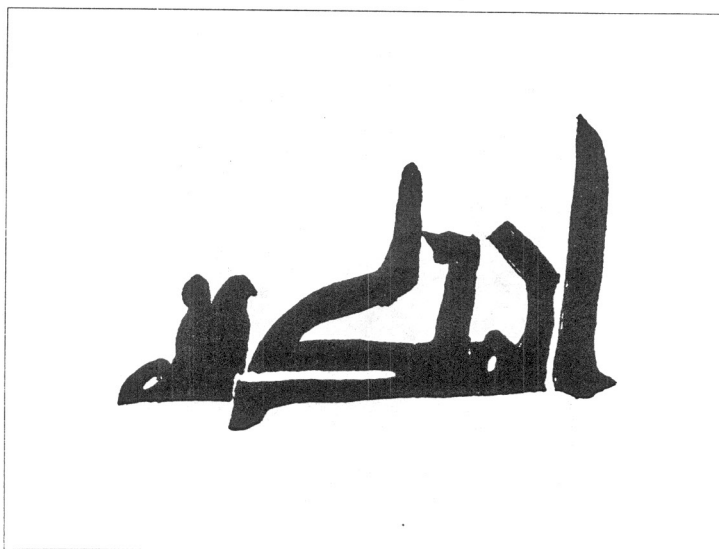
عکس شماره ۵ - طاقنماهای گچبری دو طبقه داخل بنا.

در بالا و پائین کتیبه به عرض ۲۰ سانتی متر نقوش اسلیمی ایجاد شده است. متن کتیبه تنها در دو ضلع باقی مانده کلمه «الملک لله» می باشد که پشت سر هم تکرار شده است. (عکس شماره ۱۰ و طرح شماره ۲)

در گوشه های بعضی از لچکیهای طاقنماها کلمات «علی» و «محمد» نوشته شده است.

### قدمت بنا

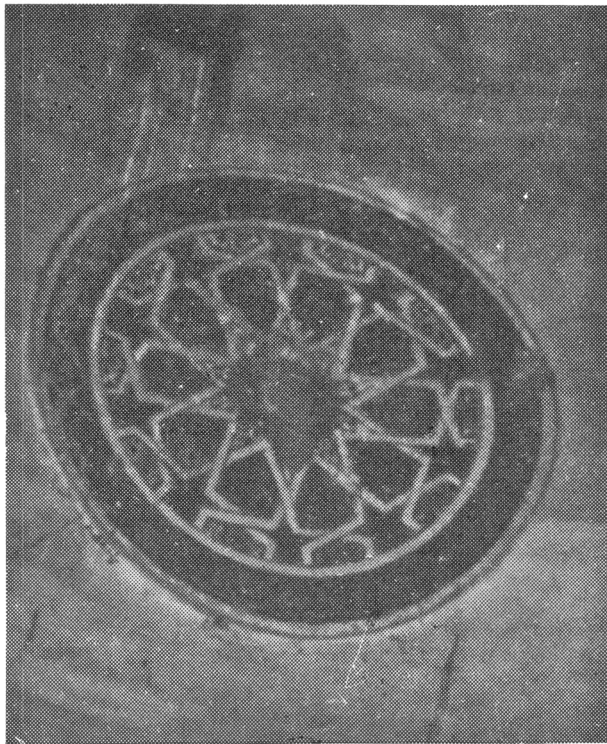
با توجه به وضع نمای خارجی بنا که شبیه به امامزاده جعفر قم است و با توجه به بندکشیهای قالبی و عمودی آن که قابل مقایسه با بندکشیهای امامزاده یحیی و مسجد جامع ورامین و مقبره عبدالصمد اصفهانی در نطنز می باشد و با توجه به گچبریهای رنگی که قابل مقایسه با گچبریهای امامزاده یحیی و گچبریهای درون گنبد مسجد جامع ورامین می باشد به احتمال زیاد این بنا همزمان با دیگر بناهای ایلخانی منطقه ورامین ساخته شده است.



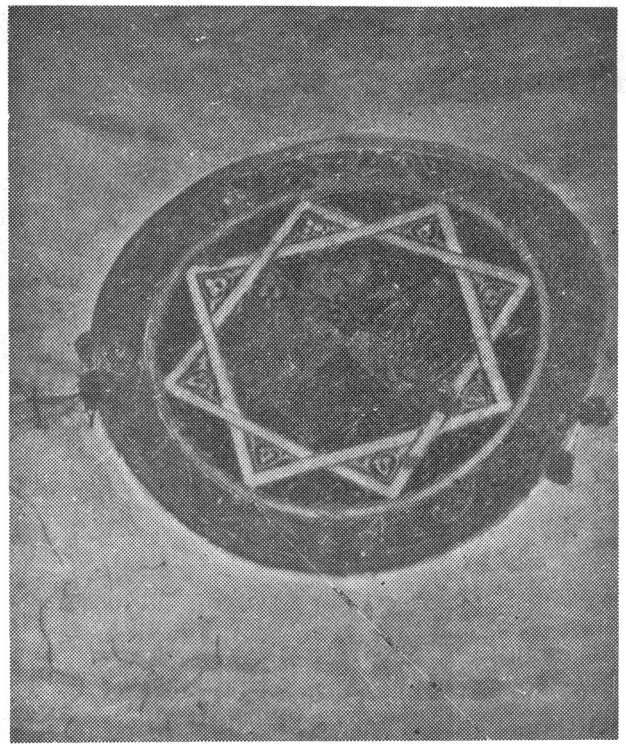
طرح کتیبه نواری که کلمه الملک لله تکرار شده است.



عکس شماره ۶ - گچبری رنگی لچکی طاقناهای تزئینی داخل بنا



عکس شماره ۸ - یکی از گچبریهای داخل گنبد



عکس شماره ۷ - یکی از گچبریهای داخل گنبد

عکس شماره ۹- کاشیکاری روی سکوی مقبره



عکس شماره ۱۰- کتیبه کوفی گچبری شده

